



ZAMEL Sp. z o.o.

zAMEL

ul. Zielona 27, 43-200 Pszczyna, Poland
tel. +48 (32) 210 46 65, fax +48 (32) 210 80 04
www.zamelcet.com, e-mail: marketing@zamel.pl

ОПИСАНИЕ

Дистанционный выключатель LAN предназначен для управления освещением, отоплением и т.п. через сеть ethernet с использованием Интернет-браузера. Устанавливается в сетевой розетке 230V AC, имеет возможность дистанционной перезагрузки (изменения состояния реле на заданное время) подключенного устройства. Соединение с устройством проходит с использованием безопасного протокола SSL.

СВОЙСТВА

- Дистанционное управление работой электроприборов при помощи команд, посылаемых через компьютерную сеть - с использованием Интернет-браузера
- удобное управление труднодоступными устройствами (вентиляция, отопление, другие)
- три режима работы (включение, выключение, перезагрузка - изменение положения контактов реле на определенное время),
- возможность работы со стандартными сетевыми устройствами (маршрутизаторы, свитчи и т.д.)
- безопасное шифрованное соединение, защищенное протоколом SSL,
- простой монтаж непосредственно в стандартной штепсельной розетке 230V AC.



ВНИМАНИЕ!

Устройство следует подключать к однофазной сети в соответствии с действующими нормами. Способ подключения определен в настоящем руководстве. Действия, связанные с установкой, подключением и регулировкой, должны проводиться квалифицированными электриками, которые ознакомились с руководством по эксплуатации и функциями устройства. Демонтаж корпуса приводит к потере гарантии, а также создает опасность поражения током. Перед началом установки, следует проверить отсутствие напряжения на присоединительных проводах. Для установки следует использовать крестовую отвертку диаметром 3,5 мм. На правильную работу влияет способ транспортировки, складирования и использования устройства. Установка устройства не рекомендуется в следующих случаях: отсутствия составных деталей, повреждения устройства или его деформации. В случае неправильного функционирования, следует обратиться к производителю.

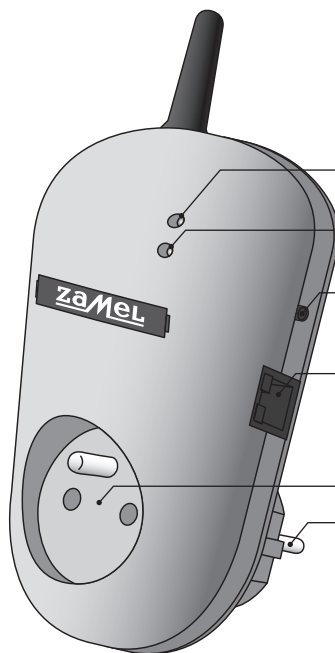


Символ, обозначающий сортировку электрического и электронного оборудования. Запрет выбрасывания использованных устройств с другим мусором.

ТЕХНИЧЕСКИЕ ДАННЫЕ

GRL-01	
Номинальное напряжение питания:	230 V~
Отклонения напряжения питания:	-15 ÷ +10 %
Номинальная частота:	2 W
Оптическая сигнализация напряжения питания:	диод LED зеленый
Количество рабочих режимов:	3
Обслуживаемые коммуникационные протоколы:	IP, TCP, UDP, HTTP, HTTPS, DHCP, ARP
Кодировка:	шифрованное соединение SSL
Параметры соединения (Link):	10 Mbps / Full Duplex
Тип гнезда LAN:	RJ 45
Оптическая сигнализация состояния реле:	диод LED красный
Параметры входных контактов:	1NO 16A / 250V~ AC1 4000 VA
Рабочая температура:	-10 ÷ +55 °C
Рабочая позиция:	любая
Крепление корпуса:	сетевая розетка 230 V~
Степень защиты корпуса:	IP20 (EN 60529)
Класс защиты:	II
Категория по перенапряжению:	II
Уровень загрязнения:	2
Импульсное напряжение:	1 kV (EN 61000-4-5)
Размеры:	160 x 66 x 90 mm
Вес:	0,170 kg
Соответствие нормам:	EN 60950-1:2007, EN 55024:2000, EN 610004-4

ВНЕШНИЙ ВИД



Оптическая сигнализация
напряжения питания

Оптическая сигнализация
включения приемника

Ручное управление реле

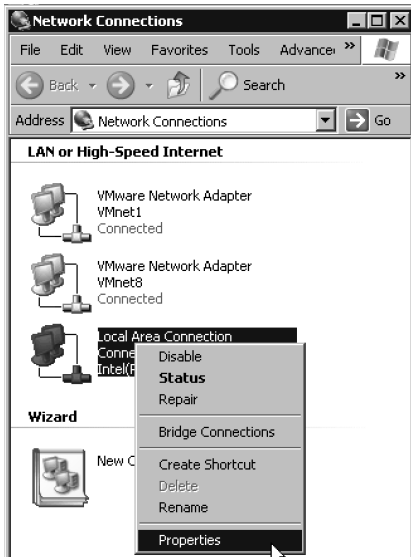
Гнездо сети LAN (RJ 45)

Гнездо приемника

Штырь питания



КОНФИГУРАЦИЯ КОМПЬЮТЕРА КЛИЕНТА



Конфигурация устройства GR L-01 по умолчанию:

Адрес IP: 192.168.1.10,

Маска: 255.255.255.0,

Шлюз: 192.168.1.1

Для установки соединения с устройством GRL-01 через интерфейс LAN требуется правильная конфигурация сетевой карты со стороны клиента.

В ПАНЕЛИ УПРАВЛЕНИЯ в закладке **СЕТЕВЫЕ СОЕДИНЕНИЯ** открыть закладку **СВОЙСТВА** локального соединения.
ПУСК >> УСТАНОВКИ >> ПАНЕЛЬ УПРАВЛЕНИЯ >> СЕТЕВЫЕ СОЕДИНЕНИЯ >> СВОЙСТВА

В свойствах протокола **TCP/IP** следует установить:

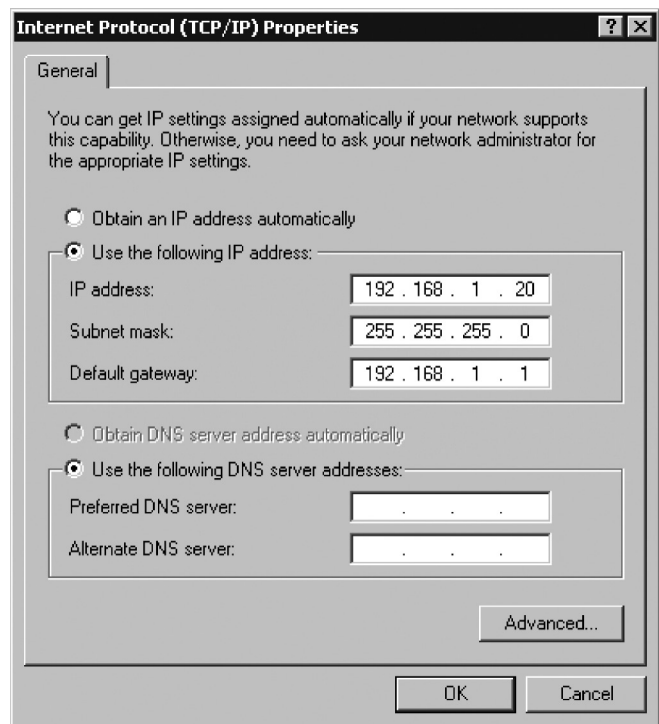
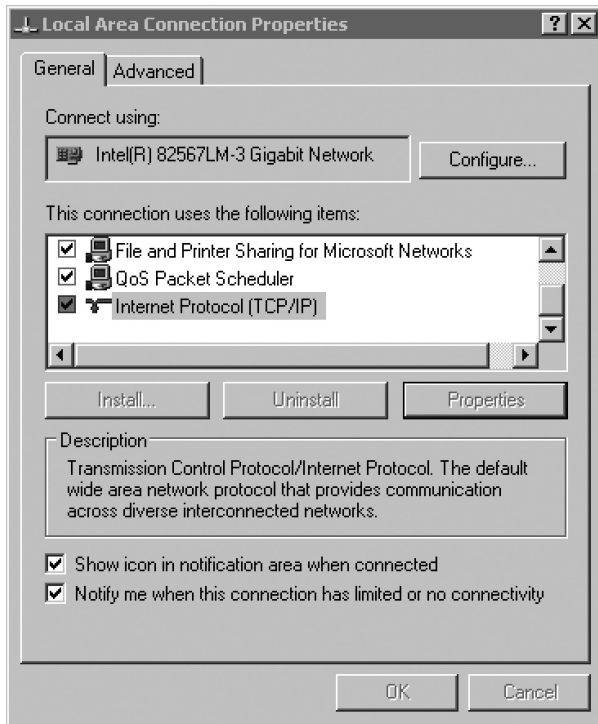
Адрес IP: адрес из банка 192.168.1.xxx, (192.168.1.10 запрещен)

Маска подсети: 255.255.255.0

Шлюз: 192.168.1.1

Введенные установки следует подтвердить кнопкой **OK**. Установить соединение между сетевой картой компьютера и гнездом LAN устройства GRL-01. Для этого следует использовать кабель типа «витая пара» (перекрестное соединение) оконченный разъемом RJ-45.

Проверить установил ли GRL-01 соединение с сетевой картой – сигнализируется миганием зеленого диода LED в гнезде LAN устройства GRL-01.



КОНФИГУРАЦИЯ ЧЕРЕЗ WWW

Доступ в конфигурационную панель можно получить посредством введения в строке браузера адреса устройства GRL-01 по умолчанию:

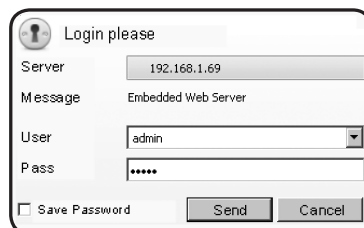
https://192.168.1.10

Перед входом обязательно подтверждение сертификата для установки безопасного соединения SSL.

В следующем шаге следует указать название пользователя и пароль.

По умолчанию:

Пользователь: **admin**
Пароль: **admin**



ОСНОВНЫЕ РЕЖИМЫ

Ручное управления **ON/OFF** – предоставляет возможность дистанционного включения/выключения приемника, подключенного к гнезду GRL-01.

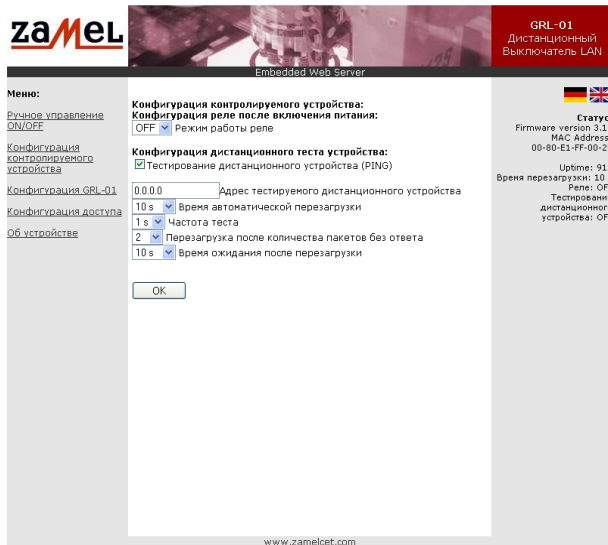
Изменение состояния сигнализируется в строке статуса и посредством красного диода LED.

Состояние реле после включения питания можно устанавливать в закладке «Конфигурация реле после включения питания»

ON – реле включено,
OFF – реле выключено

ОСНОВНЫЕ РЕЖИМЫ РАБОТЫ

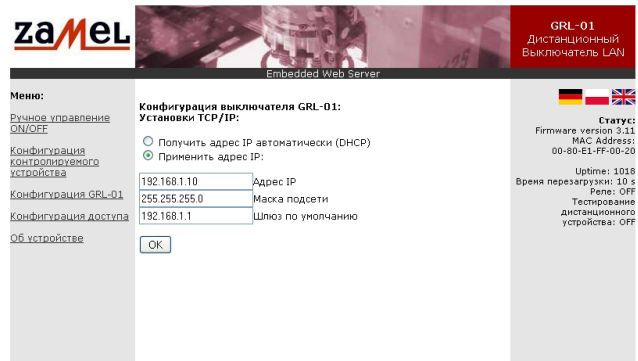
Конфигурация контролируемого устройства – этот режим используется для управления работой любого устройства, оснащенного портом LAN. Контроль происходит посредством слежения ответа на посылаемый GRL-01 пакет данных. В момент обнаружения устройством GRL-01 определенного количества пакетов без ответа, происходит отключение приемника на определенное во время конфигурации время. После выполнения этой операции GRL-01 включает приемник и ждет возобновления ответа на посылаемый пакет данных. Если такой ответ не будет получен, приемник повторно отключается на определенное время.



Параметр	Параметр	Значение
Адрес тестируемого устройства	Адрес IP устройства, работу которого контролирует GRL-01. На этот адрес GRL-01 отправляет постоянно пакеты данных.	-
Время автоматической перезагрузки	Параметр определяет время выключения выходного реле в устройстве GRL-01 для «перезагрузки» контролируемого устройства. Перезагрузка заключается в отключении напряжения, питающего контролируемое устройство.	10с, 15с, 20с, 25с, 30с, 35с, 40с, 45с, 50с, 1мин
Частота теста	Параметр указывает промежутки времени, в которых GRL-01 проверяет ответ на отправляемый пакет данных.	1с, 2с, 3с, 4с, 5с
Перезагрузка после кол-ва пакетов без ответа	Параметр определяет, после какого кол-ва потерянных ответов на отправляемый пакет данных GRL-01 должен произвести перезагрузку контролируемого устройства.	2, 3, 5, 10, 20
Время ожидания после перезагрузки	Параметр определяет время повтора ответа на отправляемые GRL-01 пакеты данных после перезагрузки контролируемого устройства.	10с, 30с, 1 мин, 2 мин, 5 мин

КОНФИГУРАЦИЯ GRL-01

В закладке производится конфигурация основных параметров соединения LAN в устройстве GRL-01.



«Получить адрес IP автоматически (DHCP)» - Адрес IP назначается другими сетевыми устройствами, такими как маршрутизаторы, серверы и т.д.

«Использовать данный адрес IP» – адрес IP присвоенный «вручную» устройству GRL-01 работающего в сети LAN. Необходимо ввести соответствующую конфигурацию основных параметров соединения, таких как Адрес IP, Маска подсети, Шлюз по умолчанию. **Примечание: Параметры соединения должны соответствовать параметрам других устройств, работающих в данной сети LAN.**

КОНФИГУРАЦИЯ ДОСТУПА

Устройство GRL-01 имеет ряд предохранений, целью которых является затруднение его обслуживания посторонними лицами.

Защищенный режим – во время входа, следует обязательно указать название пользователя и пароли.
Название пользователя по умолчанию: **admin**
Пароль по умолчанию: **admin**

Имеется возможность изменения названия пользователя (3...15 символов) и пароля (5...15 символов). После введения изменений обязательно следует указать новое название пользователя и пароль.

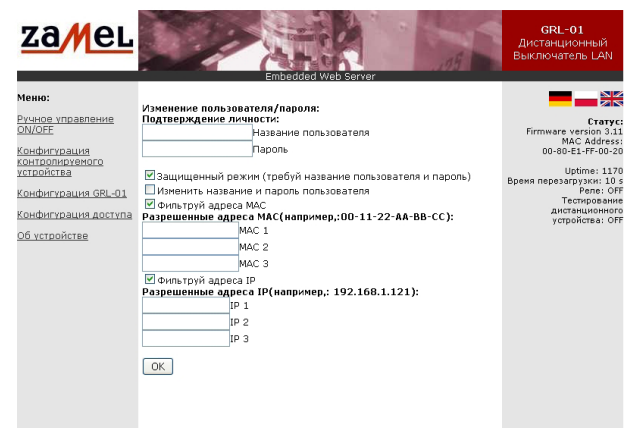
Защищенный режим выключен – доступ к устройству свободный или ограничен другими методами защиты.

Дополнительная защита:

Фильтрация по адресам IP – доступ к GRL-01 возможен только для адресов IP внесенных в список.
Максимальное количество адресов IP – 3.

Фильтрация по адресам MAC – доступ к GRL-01 возможен только для устройств с адресами IP внесенных в список.
Максимальное количество адресов MAC – 3.

Возможно применение обоих фильтров одновременно, причем приоритет фильтра MAC выше, чем фильтра IP.



ФУНКЦИОНАЛЬНОСТЬ GRL-01

Типичная конфигурация GRL-01 предоставляет пользователю возможность управления любым устройством, питаемым от сети 230V AC с уровня Интернет-браузера в пределах локальной сети LAN, например, дома, в фирме и т.п. Управление можно реализовать также дистанционно, с любого места через сеть Интернет или GPRS - требуется перенаправление адреса с локальной сети на публичный адрес. Это можно сделать посредством соответствующей конфигурации маршрутизатора или сервера, к которому подключен GRL-01. При некоторых сетевых устройствах (например, LIVEBOX (Neostrada) необходимо использование услуги DynDNS.

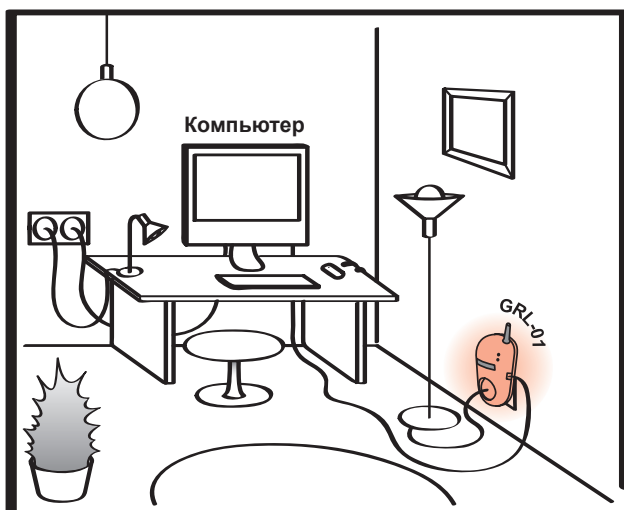
Заводские установки:

- пользователь – admin
- пароль – admin
- реле – OFF
- тест дистанционного устройства – OFF
- время перезагрузки по умолчанию – 10 секунд
- адрес IP устройства – 192.168.1.10
- маска подсети – 255.255.255.0
- шлюз по умолчанию – 192.168.1.1

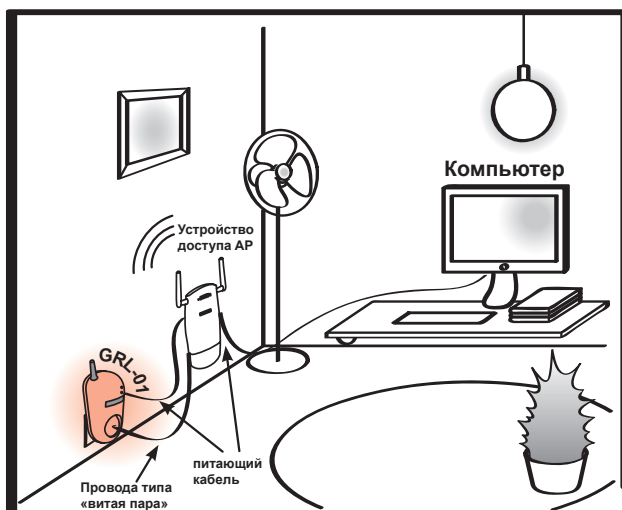
ПРИМЕЧАНИЕ:

При переходе с незащищенного режима на защищенный, следует указать название пользователя и пароль. Изменение установок конфигурации доступа, в защищенном режиме, требует каждый раз указывание названия пользователя и пароля. Для восстановления заводских установок, следует подсоединить устройство к питанию с нажатой кнопкой программирования. Кнопку следует придержать около 10 секунд. Когда устройство начнет циклически менять состояние реле, следует его повторно отключить от питания и подключить опять, без нажатой кнопки).

ПРИМЕНЕНИЕ

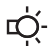





Дистанционный выключатель LAN GRL-01 управляющий освещением (вкл/выкл) с уровня Интернет-браузера компьютера.



Дистанционный выключатель LAN GRL-01 контролирующий работу устройства доступа.

НАГРУЗОЧНАЯ СПОСОБНОСТЬ

 2000 W AC5b
 1000 W AC5a

 750 W AC5a
 500 W AC5a

ГАРАНТИЙНАЯ КАРТА

Производитель предоставляет гарантию на 24 месяца

1. Компания «ZAMEL» предоставляет двухлетнюю гарантию на свои изделия.;
2. Гарантийные обязательства компании «ZAMEL» не распространяются на следующие случаи: а) появление механических повреждений в результате транспортировки, погрузки/разгрузки и иных обстоятельств; б) появление неисправностей, вызванных неправильной установкой или работой с изделиями компании «ZAMEL»; в) появление неисправностей, вызванных изменениями, внесенными ПОКУПАТЕЛЯМИ или третьими сторонами в конструкцию проданных изделий либо оборудования, необходимого для корректной работы таких изделий.; г) появление неисправностей, вызванных форс-мажорными обстоятельствами либо в результате иных случаев, не зависящих от компании «ZAMEL.»; з) источники питания (батареи), имеющиеся в оснащении оборудования в момент его продажи (если таковые имеются);
3. Все претензии относительно выполнения гарантийных обязательств предоставляются ПОКУПАТЕЛЕМ продавцу в письменной форме непосредственно после обнаружения неисправности.;
4. Рассмотрение претензий производится компанией «ZAMEL» в соответствии с существующими правилами.;
5. Компания «ZAMEL» оставляет за собой право выбора способа компенсации, будь то замена изделия, ремонт или денежная выплата.
6. Гарантия не исключает, не ограничивает и не приостанавливает прав ПОКУПАТЕЛЯ, вытекающих из несоответствия товара договору.

Печать и подпись продавца, дата продажи.