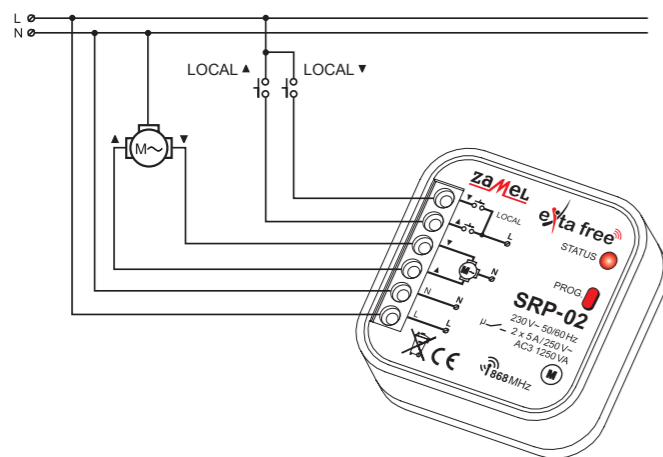


ПОДКЛЮЧЕНИЕ

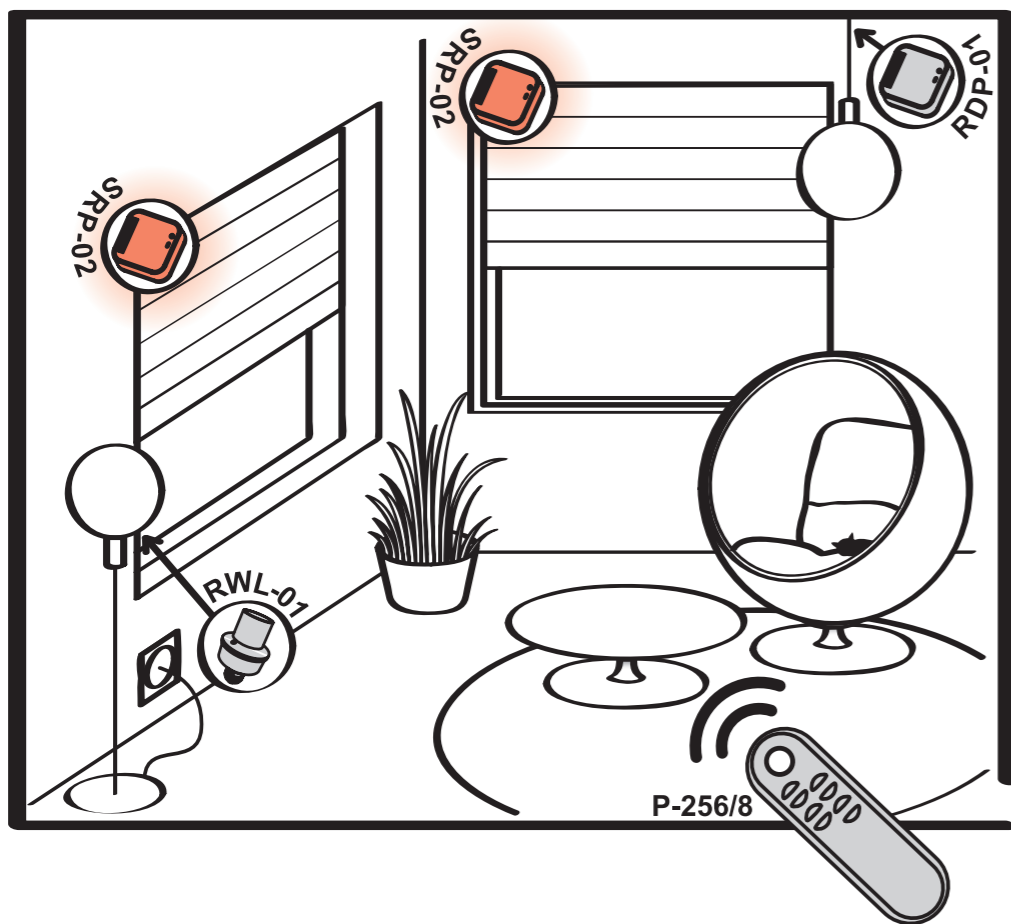


МОНТАЖ

1. Разъединить цепь питания предохранителем, выключателем максимального тока или изоляционным разъединителем, подключенными к соответствующей цепи.
2. Проверить соответствующим прибором отсутствие напряжения на питательных проводах.
3. Подключить провода к зажимам согласно схеме подключения.
4. Установить устройство SRP-02 в монтажной коробке.
5. Подключить цепь питания.

ВНИМАНИЕ: Подключение локальных выключателей (LOCAL) опционально.

ПРИМЕНЕНИЕ



Система управления рольставнями, реализованная при помощи контроллеров рольставней SRP-02. Один контроллер может использоваться только для одной рольставни. Каждый из контроллеров запускается дистанционным пультом P-256/8. Пульт управления может также управлять работой встраиваемого радиодиммера RDP-01 (управление вкл/выкл и освещение/ затемнение источника света) а также радиовыключателя освещения RWL-01.



Устройства фирмы ZAMEL имеющие такой знак, могут работать друг с другом.

ГАРАНТИЙНАЯ КАРТА

Производитель предоставляет гарантию на 24 месяца

1. Компания «ZAMEL» предоставляет двухлетнюю гарантию на свои изделия.
2. Гарантийные обязательства компании «ZAMEL» не распространяются на следующие случаи: а) появление механических повреждений в результате транспортировки, погрузки/разгрузки и иных обстоятельств; б) появление неисправностей, вызванных неправильной установкой или работой с изделиями компании «ZAMEL»; в) появление неисправностей, вызванных изменениями, внесенными ПОКУПАТЕЛЯМИ или третьими сторонами в конструкцию проданных изделий либо оборудования, необходимого для корректной работы таких изделий; г) появление неисправностей, вызванных форс-мажорными обстоятельствами либо в результате иных случаев, не зависящих от компании «ZAMEL»; з) источники питания (батареи), имеющиеся в оснащении оборудования в момент его продажи (если таковые имеются);
3. Все претензии относительно выполнения гарантийных обязательств предоставляются ПОКУПАТЕЛЕМ продавцу в письменной форме непосредственно после обнаружения неисправности.
4. Рассмотрение претензий производит компания «ZAMEL» в соответствии с существующими правилами.
5. Компания «ZAMEL» оставляет за собой право выбора способа компенсации, будь то замена изделия, ремонт или денежная выплата.
6. Гарантия не исключает, не ограничивает и не приостанавливает прав ПОКУПАТЕЛЯ, вытекающих из несоответствия товара договору.

Печать и подпись продавца, дата продажи.

ВСТРАИВАЕМЫЙ КОНТРОЛЛЕР РОЛЬСТАВНЕЙ SRP-02

РУКОВОДСТВО ПО ЭКСПЛУАТАЦИИ



ZAMEL Sp. z o.o.

ZAMEL

ul. Zielona 27, 43-200 Psczyczna, Poland
tel. +48 (32) 210 46 65, fax +48 (32) 210 80 04
www.zamelcet.com, e-mail: marketing@zamel.pl

ОПИСАНИЕ

Контроллер рольставней SRP-02 предназначен для управления приводами рольставней, в которых установлен электропривод 230 V~ с концевыми выключателями. Устройство предоставляет возможность реализации функции локального и центрального управления рольставнями, а также имеет возможность сохранения комфортных режимов. Комфортные режимы предоставляют возможность установки позиции рольставней в определенном положении (на определенной высоте), а также памяти этого положения. Центральный режим используется в случае полного опускания или поднятия рольставней или группы рольставней, несмотря на их текущее положение.

СВОЙСТВА

- Предназначен для проводного и беспроводного управления приводами рольставней, маркиз, ворот (электроприводы 230 V~).
- входы проводного локального управления,
- простой монтаж в монтажной коробке Ø60 мм,
- энергосберегающее устройство, приспособленное к постоянной работе,
- комфортные режимы работы – верхний и нижний – возможность памяти положения рольставней (например, в половине высоты),
- возможность работы с любым выключателем жалюзи (без элементов подсветки).



Устройство следует подключать к однофазной сети в соответствии с действующими нормами. Способ подключения определен в настоящем руководстве. Действия, связанные с установкой, подключением и регулировкой, должны проводиться квалифицированными электриками, которые ознакомились с руководством по эксплуатации и функциями устройства. Демонтаж корпуса приводит к потере гарантии, а также создает опасность поражения током. Перед началом установки, следует проверить отсутствие напряжения на присоединительных проводах. Для установки следует использовать крестовую отвертку диаметром 3,5 мм. На правильную работу влияет способ транспортировки, складирования и использования устройства. Установка устройства не рекомендуется в следующих случаях: отсутствия составных деталей, повреждения устройства или его деформации. В случае неправильного функционирования, следует обратиться к производителю.



Символ, обозначающий сортировку электрического и электронного оборудования. Запрет выбрасывания использованных устройств с другим мусором.

ТЕХНИЧЕСКИЕ ДАННЫЕ

SRP-02	
Зажимы питания:	L, N
Номинальное напряжение питания:	230V AC
Отклонения напряжения питания:	-15 + +10 %
Номинальная частота:	50 / 60 Hz
Номинальный расход мощности:	0,4 W спящий режим / 0,7 W во время движения рольставней
Трансмиссия:	радио 868,32 MHz
Способ трансмиссии:	однаправленная
Кодировка:	трансмиссия с адресацией
Максимальное количество передатчиков:	32
Дальность действия:	до 250 м в открытом пространстве
Максимальное время движение рольставней:	120 с
Установка времени для комфортного режима:	1 с + 120 с (каждую 0,1 с)
Оптическая сигнализация работы:	диод LED красный
Зажимы локального управления:	LOCAL ▲ (верх), ▼ (низ)
Зажимы питания привода рольставней:	▲ (верх), ▼ (низ)
Параметры контактов реле:	2NO 5A / 250V~ AC1 1250 VA (контакты под напряжением)
Количество присоединительных зажимов:	6
Сечение присоединительных проводов:	0,2 + 2,50 мм ²
Рабочая температура:	-10 + +55 °C
Рабочая позиция:	любая
Крепление корпуса:	монтажная коробка Ø60 мм
Степень защиты корпуса:	IP20 (EN 60529)
Класс защиты:	II
Категория по перенапряжению:	II
Уровень загрязнения:	2
Импульсное напряжение:	1 kV (EN 61000-4-5)
Размеры:	47,5 x 47,5 x 20 мм
Вес:	0,039 кг
Соответствие нормам:	EN 60669, EN 60950, EN 61000

ВНЕШНИЙ ВИД

Зажимы проводного локального управления

(движение вверх ▲, движение вниз ▼)

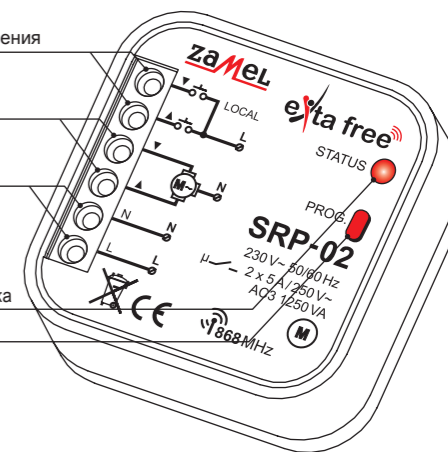
Зажимы питания привода рольставней

(движение вверх ▲, движение вниз ▼)

Зажимы питания (L, N)

Оптическая сигнализация работы приемника

Кнопка программирования

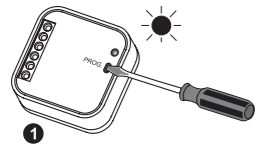


РАБОТА

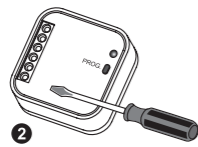
Короткое нажатие (<2 с) кнопки передатчика, запрограммированного в локальном режиме, или жалюзийного выключателя (опционально), вызывает начало движения рольставней в данном направлении. Повторное короткое нажатие этой же кнопки или выключателя, вызывает остановку рольставней на определенной высоте. Более длительное нажатие (>2 с) кнопки или выключателя, вызывает запуск комфортного режима (рольставни начинают движение в данном направлении и останавливаются после истечения запрограммированного времени). Короткое нажатие кнопки передатчика, запрограммированного в центральном режиме, вызывает полное поднятие или опускание рольставней.

ПРОГРАММИРОВАНИЕ РАДИОПЕРЕДАТЧИКОВ

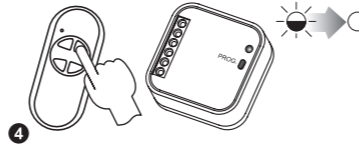
ЛОКАЛЬНЫЙ режим:



1 Нажать кнопку PROG устройства SRP-02 и удерживать ее до загорания (постоянный сигнал) красного диода LED. Отпустить кнопку PROG.

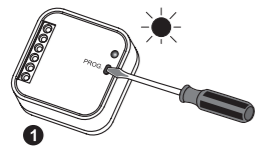


3 Нажать и потом отпустить первую кнопку передатчика (движение ▲). Зажжется (мигающий сигнал, после постоянный) красный диод LED.

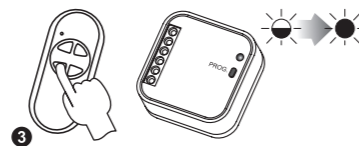
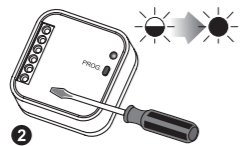


4 Нажать и потом отпустить вторую кнопку передатчика (движение ▼). Диод LED зажжется (мигающий сигнал), а потом потухнет – ПЕРЕДАТЧИК ЗАПИСАН.

ЦЕНТРАЛЬНЫЙ режим:



1 Нажать кнопку PROG устройства SRP-02 и удерживать ее до загорания (постоянный сигнал) красного диода LED. Отпустить кнопку PROG. Подождать (около 5 с) пока диод LED зажжется (мигающий сигнал, а потом постоянный).



3 Нажать и потом отпустить первую кнопку передатчика (движение ▲). Зажжется (мигающий сигнал, после постоянный) красный диод LED.



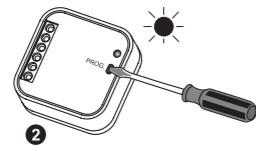
4 Нажать и потом отпустить вторую кнопку передатчика (движение ▼). Диод LED зажжется (мигающий сигнал), а потом потухнет – ПЕРЕДАТЧИК ЗАПИСАН.

Пример процедуры программирования с использованием пульта P-257/4. Для остальных радиопередатчиков EXTA FREE процедура аналогична, с учетом того, что двухканальные передатчики можно ввести только в одном режиме – локальном или центральном. **ВНИМАНИЕ:** Для изменения кнопок локального или центрального управления при четырехканальном передатчике, следует процесс программирования провести для 2 режимов, программируя в первую очередь кнопки локального, а после центрального управления. Для изменения режима с локального на центральный при двухканальном передатчике, следует удалить память контроллера, а после запрограммировать передатчик в центральном режиме. В одном цикле программирования можно записать в устройстве один передатчик. Состояние полной памяти передатчиков сигнализируется миганием красного диода LED в ходе проб программирования очередных передатчиков.

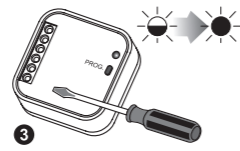
ПРОГРАММИРОВАНИЕ ВРЕМЕНИ ДЛЯ КОМФОРТНОГО РЕЖИМА



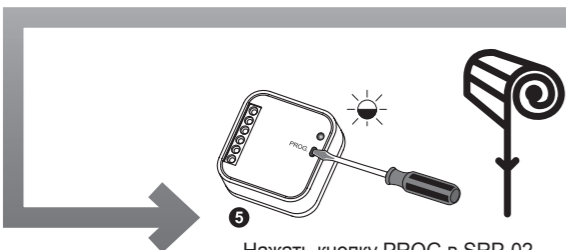
1 Полностью поднять рольставни.



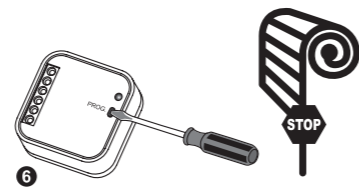
2 Нажать кнопку PROG устройства SRP-02 и удерживать ее до загорания (постоянный сигнал) красного диода LED. Отпустить кнопку PROG. Подождать (около 5 с) пока диод LED зажжется (мигающий сигнал, а потом постоянный).



4 Подождать второй раз (около 5 с) пока диод LED зажжется (мигающий сигнал, а потом постоянный).



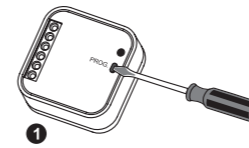
5 Нажать кнопку PROG в SRP-02, после отпустить кнопку – рольставни автоматически начнут движение.



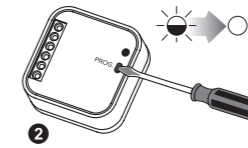
6 В момент, когда рольставни находятся определенном комфортном положении, следует нажать кнопку PROG, после отпустить кнопку – рольставни остановятся – ВРЕМЯ ДВИЖЕНИЯ РОЛЬСТАВНЕЙ ЗАПИСАНО.

Пример программирования для комфортного режима верхнего. Для программирования времени для комфортного режима нижнего, следует перед началом программирования, полностью опустить рольставни. Максимальное время – 120 с.

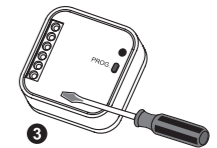
УДАЛЕНИЕ РАДИОПЕРЕДАТЧИКОВ



1 Нажать и удерживать кнопку PROG устройства SRP-02.



2 После около 5 с зажжется (мигающий сигнал) красный диод LED, после потухнет.



3 Отпустить кнопку SRP-02 – ПАМЯТЬ УДАЛЕНА.

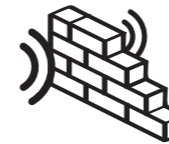
СОВМЕСТНАЯ РАБОТА И ДАЛЬНОСТЬ ДЕЙСТВИЯ

Символ	ROP-01	ROP-02	ROB-01	SRP-02	SRP-03	RWG-01	RWL-01	ROM-01	ROM-10	RDP-01	RTN-01
RNK-02	180 м	200 м	200 м	200 м	200 м	250 м	180 м	250 м	250 м	180 м	250 м
RNK-04	180 м	200 м	200 м	200 м	200 м	250 м	180 м	250 м	250 м	180 м	250 м
P-256/8	230 м	250 м	250 м	250 м	250 м	300 м	200 м	300 м	300 м	230 м	300 м
P-257/4 (2)	180 м	200 м	200 м	200 м	200 м	250 м	180 м	250 м	250 м	180 м	250 м
RNM-10	230 м	250 м	250 м	250 м	250 м	300 м	200 м	300 м	300 м	230 м	300 м
RNP-01	160 м	180 м	180 м	180 м	180 м	200 м	160 м	200 м	200 м	160 м	200 м
RNP-02	160 м	180 м	180 м	180 м	180 м	200 м	160 м	200 м	200 м	160 м	200 м
RNL-01	160 м	180 м	180 м	отсутствует*	отсутствует*	200 м	160 м	200 м	200 м	160 м	200 м
RTN-01	200 м	200 м	200 м	200 м	200 м	250 м	200 м	250 м	250 м	200 м	250 м
RCR-01	160 м	180 м	180 м	отсутствует*	отсутствует*	200 м	160 м	200 м	200 м	160 м	200 м
RTI-01	160 м	180 м	180 м	180 м	180 м	200 м	160 м	200 м	200 м	160 м	200 м
RXM-01	230 м	250 м	250 м	250 м	250 м	300 м	200 м	300 м	300 м	230 м	300 м

* - одноканальные передатчики не работают с реле управления рольставнями.

ВНИМАНИЕ! Указанная дальность действия относится к открытому пространству, т.е. идеальным условиям, без преград. Если между передатчиком и приемником находятся преграды, следует предвидеть уменьшение дальности действия для: кирпича от 10 до 40%, дерева и гипса от 5 до 20%, армированного бетона от 40 до 80%, металла от 90 до 100%, стекла от 10 до 20%. Негативное воздействие на дальность действия имеют также воздушные и подземные линии электропередачи высокой мощности, а также антенны сотовой связи, размещенные поблизости устройств.

ПОТЕРЯ ДАЛЬНОСТИ ДЕЙСТВИЯ ПРИ ПРОХОДЕ РАДИОСИГНАЛОВ ЧЕРЕЗ ПРЕГРАДЫ



кирпич 10 ÷ 40%



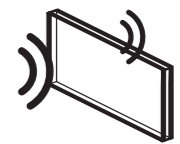
дерево, гипс 5 ÷ 20%



армированный бетон 40 ÷ 80%



металл 90 ÷ 100%



стекло 10 ÷ 20%

ПЕРЕДАТЧИКИ		ПРИЕМНИКИ	
RNK-02 Кнопочный двухканальный радиопередатчик	RNL-01 Педальный радиопередатчик	ROP-01 Одноканальный встраиваемый радиоприемник	RWL-01 Радиовыключатель освещения
RNK-04 Кнопочный четырехканальный радиопередатчик	RTI-01 Транслятор IR/EXTA FREE	ROP-02 Двухканальный встраиваемый радиоприемник	RWG-01 Радиоадаптер для розетки
P-256/8 Восьмиканальный пульт управления	RNM-10 Модульный четырехканальный радиопередатчик	RDP-01 Одноканальный встраиваемый радиодиммер	SRP-02 Встраиваемый контроллер рольставней
P-257/4 Четырехканальный пульт управления	RNP-01 Кнопочный четырехканальный встраиваемый радиопередатчик	ROB-01/12-24V Радиоприемник ворот	SRP-03 Центральный встраиваемый контроллер рольставней
P-257/2 Двухканальный пульт управления	RNP-02 Четырехканальный встраиваемый радиопередатчик	ROM-01 Модульный одноканальный радиоприемник	ROM-10 Модульный двухканальный радиоприемник
RCR-01 Радиодатчик движения	RXM-01 Транслятор RS-485/EXTA FREE	АКСЕССУАРЫ	
		ANT-01 Наружная антенна	RTN-01 Ретранслятор