

Реле импульсное

BIS-402

Руководство по эксплуатации

ЕВРОАВТОМАТИКА «F&F»

Служба технической поддержки:
РБ г. Лида, ул. Минская, 18А, тел./факс: + 375 (154) 55 47 40, 60 03 80,
+ 375 (29) 319 43 73, 869 56 06, e-mail: support@fff.by
Управление продаж:
РБ г. Лида, ул. Минская, 18А, тел./факс: + 375 (154) 55 24 08, 60 03 81,
+ 375 (29) 319 96 22, (33) 622 25 55, e-mail: sales@fff.by

Назначение

Реле импульсное BIS-402 предназначено для включения/выключения освещения, электроустановок и т.п. из нескольких мест при помощи параллельно соединенных выключателей. Управление состоянием реле осуществляется по двухпроводной линии путем нажатия любого из выключателей.

Принцип работы

Включение нагрузки произойдет после подачи электрического импульса при помощи любого из выключателей кнопочного типа, параллельно присоединенных к реле. Выключение произойдет после подачи следующего импульса от одного из выключателей. Нажатие кнопки и удерживание более 2-х секунд включит реле постоянно, выключение произойдет после подачи очередного импульса.

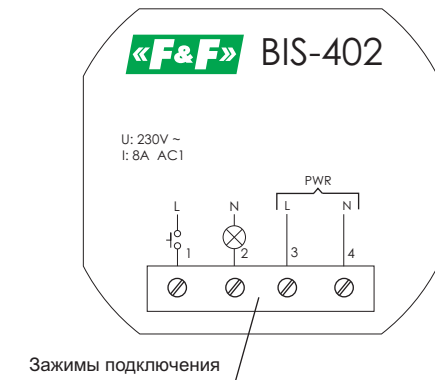
Технические характеристики

| | |
|-----------------------------------|-------------------------------------|
| Напряжение питания, В/Гц | 230 / 50 |
| Максимальный коммутируемый ток, А | 8 AC1 |
| Максимальная мощность нагрузки | см. табл.1 |
| Контакт | 1Z (1 замыкающий) |
| Ток управления, мА | 0,5 - 1 |
| Индикация включения питания | зеленый светодиод |
| Диапазон рабочих температур, °C | -25 - +50 |
| Степень защиты | IP20 |
| Коммутационная износостойкость | >10 ⁶ |
| Потребляемая мощность, Вт | 0,7 |
| Габариты (ШхВхГ), мм | 43 x 48 x 20 |
| Подключение | винтовые зажимы 2,5 мм ² |
| Тип корпуса | PDT |
| Монтаж | в монтажн. коробке Ø60 мм |



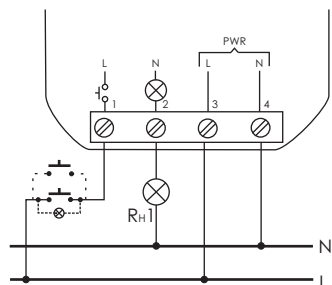
ТУ ВУ 590618749.019-2013

Панель управления



Зажимы подключения

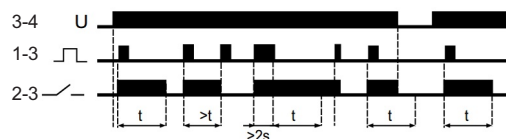
Схема подключения



Внимание!

При отключении питания в памяти сохраняется состояние реле (включено или выключено). Реле импульсное BIS-402 работает с выключателями без фиксации (кнопочного типа), возможна работа с выключателями оборудованными подсветкой.

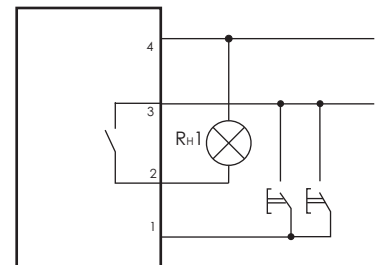
Диаграмма работы



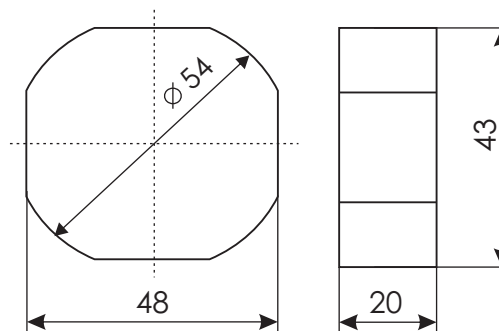
Подключение

1. Отключить напряжение питания.
2. Реле установить в монтажной коробке.
3. Подключить провода питания к группе PWR: фазовый провод L к зажиму 3. Нейтральный провод N к зажиму 4.
4. Параллельно соединенные кнопки звонкового типа подключить к зажиму 1 и фазовому проводу L.
5. Нагрузку последовательно подключить к зажиму 2 и нейтральному проводу N.
6. Включить напряжение питания.

Схема подключения



Размеры корпуса



Ниже приведенные значения носят приблизительный характер и во многом зависят от конструктивных особенностей потребителя (это касается светодиодных ламп LED, энергосберегающих ламп, электронных трансформаторов и импульсных блоков питания), частоты включения, а также условий эксплуатации.

Таблица 1

| Ток контактов реле | Мощность нагрузки | | | | | | | | |
|--------------------|--|----------------|---------------------------|--------------------------------|----------------------|-------------------|---------------------|-------|-------|
| | Накаливания, галогенные, электронные лампы | Люминисцентные | Люминисцентные компактные | Энергосберегающие лампы с ЭПРА | Категория применения | | | | |
| | | | | | AC-1 | AC-3 | AC-15 | DC-1 | |
| 8A | 1000W | 500W | 325W | 250W | Активная нагрузка | Электро-двигатели | Катушки контакторов | 24V | 230V |
| | | | | | 2000VA | 0,45kW | 325VA | 0,35A | 0,18A |

Преимущество

Реле импульсное BIS-402 позволяет избежать расходов по прокладке электропроводки для лестничных или аналогичных выключателей (для соединения кнопок управления с реле достаточно применить двухжильный провод 2 x 0,35мм²)

Гарантийные обязательства

Гарантийный срок эксплуатации изделия - 24 месяца с даты продажи.

При отсутствии даты продажи гарантийный срок исчисляется с даты изготовления.

ООО "Евроавтоматика Фиф" гарантирует ремонт или замену вышедшего из строя изделия при соблюдении правил эксплуатации и отсутствии механических повреждений.

Гарантийные обязательства не распространяются на изделия:

- предъявленные без руководства по эксплуатации;
- бывшие не в гарантийном ремонте;
- имеющие повреждения механического либо иного характера;
- изделия, имеющие повреждения голографической наклейки.

Предприятие-изготовитель оставляет за собой право вносить конструктивные изменения, без уведомления потребителя, с целью улучшения качества и не влияющие на технические характеристики и работу изделия.

Драгоценные металлы отсутствуют



ВНИМАНИЕ

Изделие следует подключать к однофазной сети согласно существующим нормам электробезопасности. Правила подключения описаны в данном руководстве. Работы, связанные с установкой, подключением и регулировкой должны проводиться квалифицированным специалистом после ознакомления с инструкцией по эксплуатации и функциями устройства. Перед началом установки следует убедиться в отсутствии напряжения на подключаемых проводах. Самовольное вскрытие корпуса влечет за собой утрату права на гарантийное обслуживание изделия, а также может стать причиной поражения электрическим током. Изделие должно использоваться по его прямому назначению. По вопросам монтажа и работы устройства обращаться в службу технической поддержки.