

## ОПИСАНИЕ

Приложение предназначено для обновления программного обеспечения устройства GRM-10 и его конфигурации с ПК. Для выполнения указанных действий необходимо подключить устройство GRM-10 к ПК при помощи кабеля USB Micro B/USB A.

**zameL**

ul. Zielona 27  
43-200 Pszczyna, Poland  
Tel. +48 (32) 210 46 65  
Fax +48 (32) 210 80 04  
e-mail: marketing@zamel.pl  
www.zamelcet.com

## ВИД ПРИЛОЖЕНИЯ

### ГЛАВНОЕ ОКНО - ВКЛАДКА ПАРАМЕТРЫ

Окно предназначено для конфигурации основных параметров контроллера GRM-10 (пароль для sms-управления, подтверждения, параметры коммуникации MODBUS, конфигурация входов IN1/IN2, конфигурация выходов OUT1/OUT2).

Вкладка установки конфигурационных параметров.  
Вкладка обновления ПО.

Блок конфигурации. Пароли для sms-сообщений. Подтверждения.  
Блок конфигурации параметров трансмиссии.  
Блок конфигурации входов.  
Блок конфигурации выходов.

### ГЛАВНОЕ ОКНО - ВКЛАДКА ТЕЛЕФОНЫ

Окно предназначено для конфигурации номеров телефонов, которые имеют доступ к управлению устройством GRM-10 посредством сигналов звонка (CLIP), а также имеющих право отправки уведомлений и администрации.

Блок предназначен для добавления нового номера телефона пользователя: Имя / Фамилия / Номер начиная с +48

Номера телефонов, имеющие право дистанционной конфигурации.  
Все номера телефонов.  
Номера телефонов, имеющие право управления CLIP и управления в воротном режиме (GATE) - макс. 500 номеров.  
Номера телефонов, на которые должны приходиться подтверждения.

### ГЛАВНОЕ ОКНО - ВКЛАДКА EXTA FREE

Окно предназначено для конфигурации команд, управляющих приемниками системы EXTA FREE.

Редактирование команд / отправление команд (программирование).

Блок, предназначенный для добавления новой команды управления приемниками системы EXTA FREE.  
Команды управления.

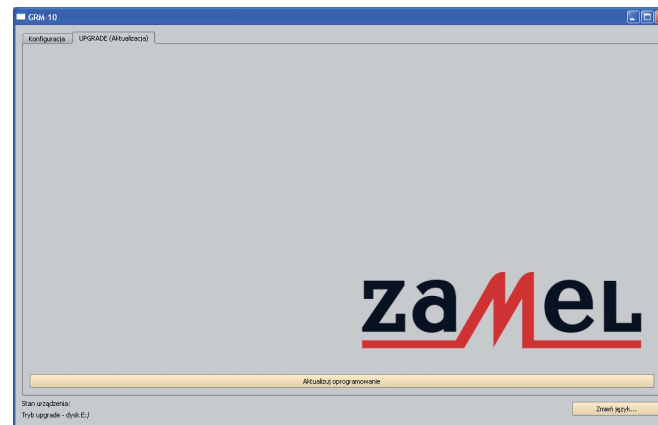
Kod 1	Kod 2	Kod 3	Kod 4	Kod 5	Kod 6	Kod 7	Kod 8	Kod 9	Kod 10	Kod 11	Kod 12	Kod 13	Kod 14	Kod 15	Adres	Komenda
1															H	LAMPA ON
2															H	LAMPA OFF

## ОБНОВЛЕНИЕ ПО

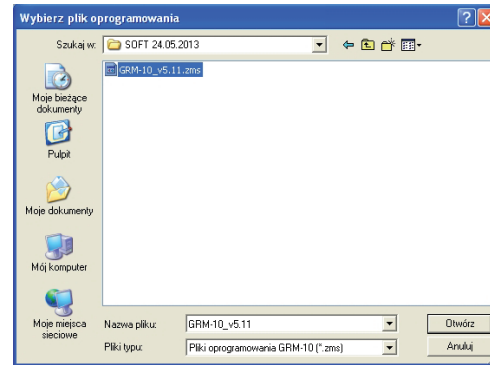
Обновление может быть совершено пользователем устройства GRM-10 и необходимо в случае выпуска производителем новой версии ПО. Информация, касающаяся актуальной версии ПО находится на странице изделия: [http://www.zamelset.com/pl/263.4537.sterownik\\_gsm\\_modulowy\\_2kanalowy\\_grm10.html](http://www.zamelset.com/pl/263.4537.sterownik_gsm_modulowy_2kanalowy_grm10.html).

Для обновления ПО следует:

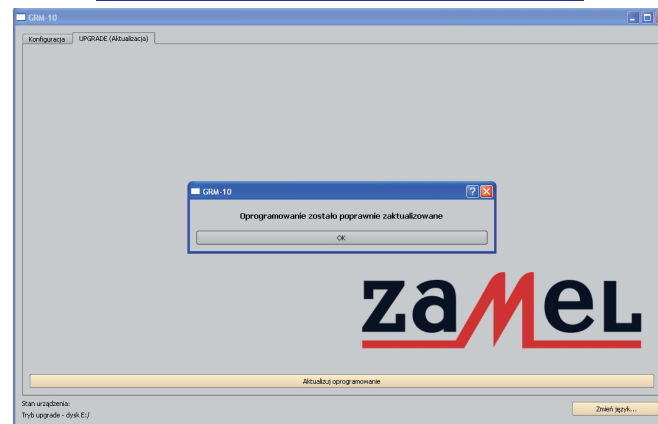
1. При отключенном напряжении питания подключить устройство GRM-10 к ПК кабелем USB (USB Micro B / USB A), удерживая нажатой кнопку PK2.
2. Запустить приложение GRM-10 и выбрать вкладку UPGRADE.



3. Выбрать „Обновить ПО”, а затем из определенной локализации выбрать новую версию ПО для GRM-10 (файл \*.zms).



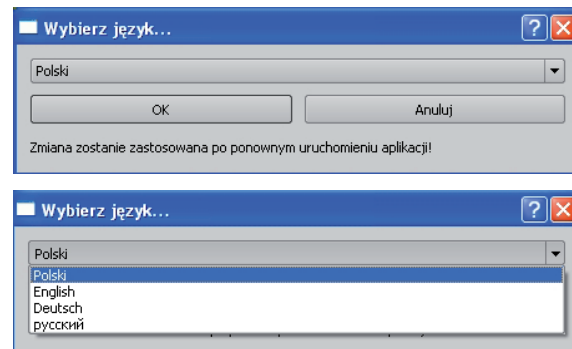
4. Если обновление пройдет правильно, появится сообщение: „ПО правильно обновлено”
5. Нажать „ОК.”
6. Перейти в режим конфигурации.
7. После правильной конфигурации устройства отключить USB-кабель. Затем включить питание и проверить работу GRM-10.



## ВЫБОР ЯЗЫКА

Приложение для GRM-10 разработано в четырех языковых версиях: на ПОЛЬСКОМ, АНГЛИЙСКОМ, РУССКОМ и НЕМЕЦКОМ языках. Для изменения языка следует:

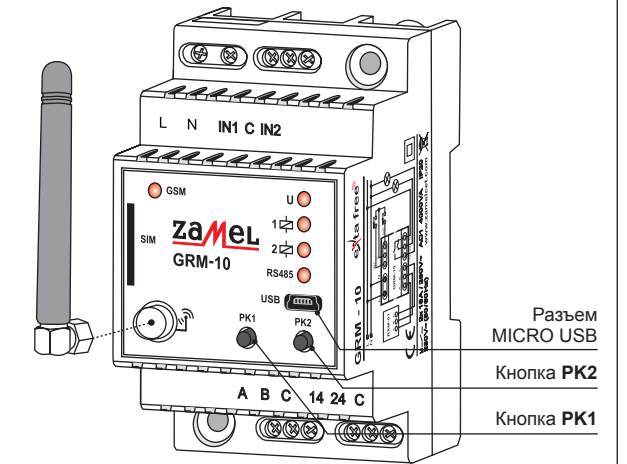
1. Щелкнуть на значок „ВЫБРАТЬ ЯЗЫК”.
2. Из окна „Выбрать язык” необходимо выбрать соответствующую языковую версию и подтвердить нажатием кнопки „ОК”.



3. Для введения изменений необходимо перезагрузить приложение GRM-10.

## КОНФИГУРАЦИЯ GRM-10 ЧЕРЕЗ ПРИЛОЖЕНИЕ НА ПК

1. Запустить приложение GRM-10 на ПК.
2. При выключенном питающем напряжении подключить кабель USB Micro B/USB A к устройству GRM-10.
3. Подождать, пока GRM-10 появится в операционной системе и будет правильно установлен.
4. Ввести соответствующие настройки через приложение на ПК.
5. Для сохранения текущей конфигурации в GRM-10 нажать кнопку „СОХРАНИТЬ В УСТРОЙСТВЕ”
6. После появления соответствующего сообщения коротко нажать кнопку PK1 на передней панели GRM-10 (сигнализируется коротким зажжением желтого диода RS485)
7. Если конфигурация правильная, приложение выдаст сообщение: 'CONFIGURATION OK.' в противном случае появится сообщение 'CONFIGURATION ERROR'
8. Отключить кабель USB Micro B/USB A от устройства GRM-10.
9. Включить питание и проверить правильность конфигурации.



Для сохранения текущих конфигурационных настроек, пользователь имеет возможность сохранить текущую конфигурацию в файл.

### Сохранение конфигурации в файл \*.zml

Текущую конфигурацию можно сохранить в файле 'config.zml'. Для этого необходимо в приложении щелкнуть „СОХРАНИТЬ В ФАЙЛ”, выбрать соответствующую локализацию файла и сохранить. Пользователь имеет также возможность просмотра текущей конфигурации в файле \*.zml или непосредственно на устройстве GRM-10.

### Просмотр конфигурации из файла \*.zml

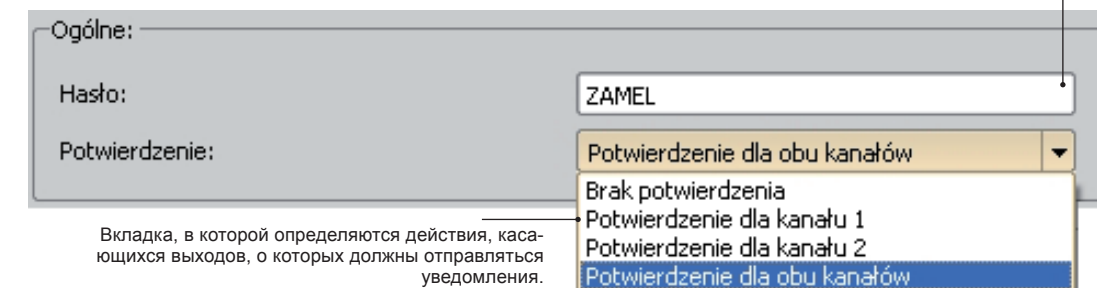
Текущую конфигурацию можно просмотреть в файле 'config.zml'. Для этого необходимо в приложении щелкнуть „ЗАГРУЗИТЬ ИЗ ФАЙЛА”, выбрать соответствующую локализацию файла и произвести просмотр.

### Просмотр конфигурации из устройства GRM-10

Текущую конфигурацию можно просмотреть непосредственно на устройстве GRM-10. Для этого необходимо в приложении щелкнуть кнопку „ЗАГРУЗИТЬ ИЗ УСТРОЙСТВА”.

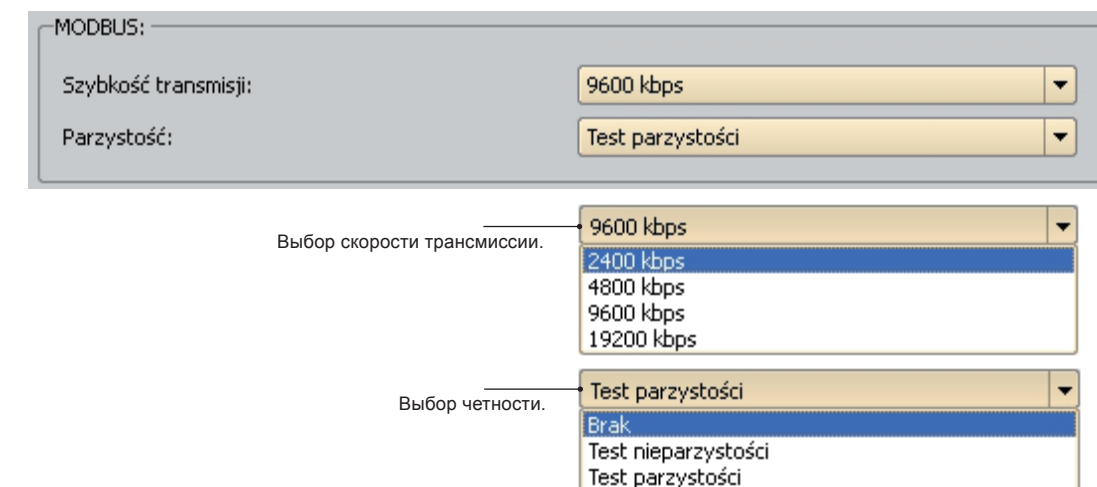
## КОНФИГУРАЦИЯ ПАРОЛЯ И ПОДТВЕРЖДЕНИЙ

Пароль, ограничивающий доступ к управлению при управлении смс-сообщениями.  
Во время управления вводится перед смс-сообщением управления.  
Максимальное количество символов: 25.



Вкладка, в которой определяются действия, касающихся выходов, о которых должны отправляться уведомления.

## КОНФИГУРАЦИЯ КОММУНИКАЦИИ MODBUS



## КОНФИГУРАЦИЯ ВХОДОВ

Содержание sms-сообщения (максимум 32 символа).

Логические состояния входов IN1/IN2.

Определяет действие, выполняемое при появлении определенного состояния на входе.

Если выбрана опция „Реле 1” или „Реле 2”, то пользователь может выбрать:

<b>ВКЛЮЧЕНО</b>	После обнаружения данного состояния на входах, реле будет включено
<b>ВЫКЛЮЧЕНО</b>	После обнаружения данного состояния на входах, реле будет выключено
<b>НА ВРЕМЯ</b>	После обнаружения данного состояния на входе, наступит изменение состояния реле на указанное время

### НАСТРОЙКИ ДЛЯ ОПЦИИ “НА ВРЕМЯ”

Время для временного режима  
Настройка в диапазоне 0...3600 с.

### ОПЦИЯ SMS

Решение 1: срабатывание выхода + отправление sms-сообщения установленного содержания после регистрации действия на входе (sms-сообщение отправляется номерам, установленным как INFO)

После обнаружения состояние „LO” на входе IN2 наступит изменение состояния реле 1 (OUT1) на время 10 сек. + отправка sms-сообщения с текстом „ИЗМЕНЕНИЕ НА ВРЕМЯ OUT1” на номера телефонов, установленных как INFO.

Решение 2: только отправка sms-сообщения установленного содержания после регистрации действия на входе (sms-сообщение отправляется номерам, установленным как INFO)

После обнаружения состояния „LO” на входе IN2 наступит отправление sms-сообщения с текстом „НИЗКОЕ СОСТОЯНИЕ НА IN2” на номера телефонов, установленных как INFO.

## КОНФИГУРАЦИЯ ВЫХОДОВ

Выбор рабочего режима. Независимый режим для каждого выхода.

Состояние по умолчанию после включения / исчезновения напряжения питания.

Возможность включения/выключения управления CLIP.

Количество сигналов для управления CLIP. Установка от 2 до 12.

<b>ВКЛЮЧЕНО</b>	После включения или исчезновения напряжения питания и его возвращения, выход остается во включенном состоянии.
<b>ВЫКЛЮЧЕНО</b>	После включения или исчезновения напряжения питания и его возвращения, выход остается в выключенном состоянии.
<b>ПРЕДЫДУЩЕ</b>	После включения или исчезновения напряжения питания и его возвращения, выход остается в состоянии перед исчезновением (параметр не устанавливается для временного режима).

### КОНФИГУРАЦИЯ ВЫХОДОВ ВО ВРЕМЕННОМ РЕЖИМЕ

Определяет время изменения состояния для канала 1. Устанавливается в диапазоне от 0 до 3600 сек.

Определяет время изменения состояния для канала 2. Устанавливается в диапазоне от 0 до 3600 сек.

### КОНФИГУРАЦИЯ ВЫХОДОВ В ВОРОТНОМ РЕЖИМЕ

Определяет продолжительность импульса, передаваемого контроллеру ворот. Устанавливается в диапазоне от 0 до 10 сек.

Определяет время включения электрозащелки для открытия калитки. Устанавливается в диапазоне от 0 до 60 сек.

Количество сигналов при управлении CLIP. Устанавливается в диапазоне от 2 до 6 сек.

### Выбор автоматического режима.

Время для автоматического режима. Устанавливается в диапазоне от 1 до 600 сек.

## ДОБАВЛЕНИЕ ТЕЛЕФОНОВ ЧЕРЕЗ ПРИЛОЖЕНИЕ НА ПК

Для добавления нового номера телефона в БАЗУ номеров следует:

1. Ввести ИМЯ и ФАМИЛИЮ, а также номер телефона, начиная с 48xxxxxxx а затем щелкнуть кнопку ДОБАВИТЬ
2. Номер будет добавлен в БАЗУ НОМЕРОВ.

3. Для переноса конкретного номера во вкладку CLIP, ADMIN или INFO, следует выделить номер в базе и щелкнуть соответствующую кнопку „Добавить в CLIP”, „Добавить в INFO” или „Добавить в АДМИН”.

Номера, находящиеся во вкладке CLIP имеют право управлять CLIP, т.е. управлять устройством посредством отправления определенного количества сигнала звонка устройству GRM-10.

Это касается режимов включить/выключить, временного и воротного.

На номера, добавленные во вкладку INFO отправляются сообщения, касающиеся действий на выходах (если установлены подтверждения) и на входах IN1/IN2.

Номера, добавленные во вкладку АДМИН имеют право вводить/выводить устройство GRM-10 в режим дистанционной конфигурации.

Дистанционная конфигурация возможна во время нормальной работы устройства, без необходимости его отключения от питания.

## ДОБАВЛЕНИЕ КОМАНД УПРАВЛЕНИЯ ДЛЯ СИСТЕМЫ EXTA FREE

Для добавления команды управления приемниками системы EXTA FREE следует:

1. Ввести команду управления (любую, установленную пользователем), и к этой команде приписать номера кнопок для управления системой EXTA FREE. Номера кнопок могут выбираться из диапазона от 1 до 127. К одной команде управления можно приписать максимум 12 кнопок (это используется для одновременного управления несколькими приемниками)..

2. Нажать кнопку ДОБАВИТЬ - команда будет добавлена в список команд управления. Таким образом можно создать список максимум 127 команд управления.

Управление приемниками системы EXTA FREE из GRM-10 возможно только после его соединения с транслятором RXM-01 (www.extafree.pl) через интерфейс RS-485 и соответствующей конфигурации параметров трансляции. Дополнительно из приложения следует запрограммировать номера кнопок, приспанных к отдельным командам управления, к соответствующим приемникам системы EXTA FREE.

Для этого в окне приложения следует выбрать опцию ОТПРАВЛЕНИЕ, и установить параметры трансляции (номер порта коммуникации, скорость трансляции и четность).

Процесс программирования приемников через приложение аналогичен программированию типичных передатчиков системы EXTA FREE.

Таблицу, созданную после определения команд управления, следует рассматривать как многокнопочный пульт управления. Например, наведение курсора на код кнопки 1 приводит к его подсветке синим цветом. Нажатие этой кнопки аналогично отправлению радио путем кода нажатия кнопки 1. В результате нажатия цвет кнопки меняется на оранжевый. Во время программирования RXM-01 должен быть подключен к ПК. Для этого следует использовать соответствующий адаптер USB-RS232 или USB-RS485.

При стандартной работе отправление устройству GRM-10 sms-сообщения с текстом, например: «ГОСТИНАЯ ON» приведет к включению приемника, к которому приспана кнопка с номером 1.